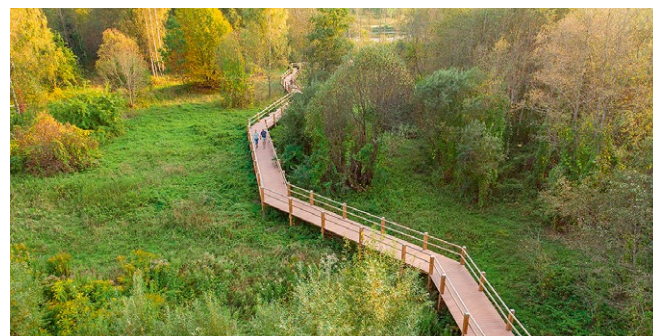
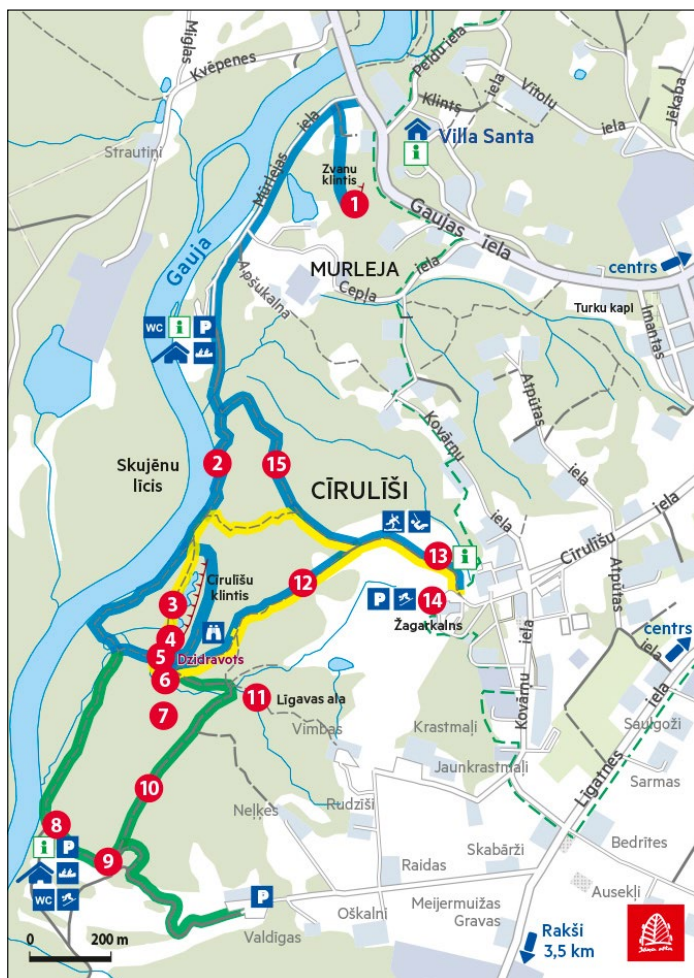


Pastaigu maršruts: Cīrulīšu dabas takas



- visu gadu
- Dabas taka 3,5 km
- Dabas taka 6,2 km
- "Venden" veselības taka 2,7 km
- viegls
- ceļi ar grants segumu, meža takas un koka laipas
- marķēts un papildināts ar informatīvajiem stendiem. Maršrutu var veikt jebkurā virzienā.

Serviss

Cēsu Tūrisma informācijas centrs
Baznīcas laukums 1, Cēsis.
Tālr. +371 28318318,
info@cesis.lv,
www.visit.cesis.lv

"Villa Santa"

viesnīca, restorāns
Gaujas iela 88, Cēsis.
Tālr. +371 64177177,
www.villasanta.lv

Velo noma "Eži"

Pils laukums 1, Cēsis.
Tālr. +371 26573132,
veikals.ezi.lv

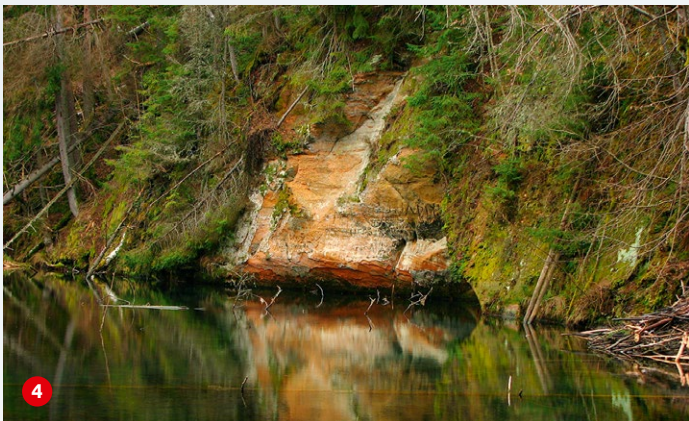
Maršruts vijas cauri Gaujas Nacionālajam parkam un Cēsu dabas un kultūrvēstures parkam. Aicinām ar cieņu un respektu izturēties pret dabas objektiem un kultūrvēsturisko mantojumu!

Cīrulīšu dabas takas sniedz iespēju iedvesmojošā pastaigā izzināt skaistās Gaujas ielejas attīstību no ledus laikmeta līdz mūsdienām! Tās atklāj Gaujas upes un apkārtnes dabas attīstības vēsturi. Kā radusies upe? Kādi te bijuši senie augi? Kādi bijuši pirmie iedzīvotāji? Atbildes gūsi nesteidzīgā pastaigā pa šo teiksmaino vietu, ko apbrīnot brauc cilvēki no visas pasaules.

Interesantākie apskates objekti

1 Zvanu klintis
57.309820, 25.227011
Senlejas kreisā pamatkrasta nogāzē apmēram 100 m garā posmā redzami vairākpakāpju smilšakmens atsegumi. To piekāpē vīd Gaujas vecupes paliekas. Agrāk šeit bija skatu tornis un tā sauktā slēpotāju lēktuve. Klints piekāpē izplūst spēcīgs avots. Klintis ir viegli atrodamas un pieejamas arī ar bērnu ratiņiem un cilvēkiem ar kustību traucējumiem.

2 Gauja
57.301095, 25.219759
Šī ir pati mainīgākā un krāšņākā Latvijas upe ar garāko ūdens ceļu Latvijas teritorijā – 452 km. Gauja ir ievērojama ar dziļāko ieleju visā Baltijā – pie Siguldas ielejas dziļums sasniedz pat 85 m. Upe bijusi gan laba zvejas vieta, gan izdevīgs tirdzniecības ceļš, un Hanzas savienības laikos tirdzniecība pa Gaujas ūdensceļu piedzīvoja nepieredzēti plašus apjomus. Mūsdienās Gauja kļuvusi par iecienītu atpūtas vietu ne tikai vietējiem ūdenstūristiem, bet arī laivot gribētājiem no visas pasaules.



3 Vecupe

57.301095, 25.219759

Viena no Gaujas vecupēm, kas radusies, Gaujai metot vienu no saviem daudzajiem gleznainajiem līkumiem gar Spoguļu klintīm, kuru sienā palikušas arī ūdens izskalojumu pēdas. Šīs vecupes ūdens krājumus bagātīgi papildina un dzidrina no Spoguļu klintīm izplūstošie avoti, tāpēc ūdens vecupē ir tīrs un dzidrs – klintīm atspīdot dzidrajā ūdenī gluži kā spogulī, radies Spoguļklinšu nosaukums.

4 Spoguļu klintis (Cīrulišu klintis)

57.301077, 25.219744

Līdz 10 m augsts un 140 m garš Gaujas svītas smilšakmens atsegums Gaujas kreisā pamatkrasta nogāzē virs vecupes, kurā redzami bebru darbi. Izrobots ar sīkām alām un nišām. Ainaviska vieta, īpaši bezlapu periodā. No klinšu apakšdaļas izplūst spēcīgs avots – Dzidravots, kur var papildināt ūdens krājumus turpmākam ceļam.

5 Dzirdavots

57.299936, 25.219347

Dzidravota ūdens ir īpaši tīrs, jo, tā kā tas atrodas krietni zemāk par Gaujas agrāko krastu jeb pamatkrastu, tas veicis ievērojamu filtrācijas ceļu. Šādi avoti ir neatņemama Gaujas ielejas sastāvdaļa. Šis ir ļoti spēcīgs avots, no kura sekundē iztek 5–10 litri ūdens.

6 7 Dabas orķestris

57.2992293, 25.2193905 un 57.298821, 25.219268

Uz mirkli apstājies un ieklausies! Kā Gauja, metot līkumus, plūst pa izteikti ainavisku senleju, kā vējā čukst augu valsts, kā katrs zāles stiebrs, smilga vai brīvdabas zieds vibrē, pilns dzīvības.

8 Ozolkalns

57.296081, 25.214372

Aktīvās atpūtas komplekss "Ozolkalns" piedāvā jautru atpūtu ikvienam: slēpošanas trases ziemā, šķēršļu trasi "Supervāvere", laivu nomu un kempingu vasarā. Šī ir vieta, no kurienes paveras viens no izcilākajiem Gaujas senlejas skatiem Cēsu apkaimē.

9 Bijusī Cīrulišu kamaniņu trase

57.295353, 25.216645

Vēsturiskajai "Cīrulišu" trasei savulaik bijusi ļoti nozīmīga loma daudz Latvijas olimpisko medaļnieku karjerā. Trase ir celta pateicoties entuziastiem 20. gs. sešdesmitajos gados un pirmsākumos tā bijusi no koka. Ledus tika saldēts dabiski, tādēļ sezonas ilgums bija atkarīgs no laika apstākļiem. Savu karjeru šeit ir aizsākuši vairāki Olimpisko spēļu dalībnieki. Šobrīd no kamaniņu trases ir saglabājušies daži fragmenti, ko iespējams apskatīt.

10 Priežu mežs

57.296425, 25.217784

Dziļi ieelpo, izbaudi svaigo priežu sila gaisu un tver burvīgās ainavas, kas paveras visapkārt!



11 Līgavas ala

57.298976, 25.222709

Mākslīgi veidota alveidīga niša nelielā smilšakmens atsegumā, par kuru vēsta nostāsts, ka Livonijas karu laikā kāds jauneklis šeit slēpis savu līgavu. Sirotāji abus uzgājuši, nogalinājuši, un no jauniešu izlietajām asinīm vēlāk radies alas nosaukums.

12 Draudzības koki

57.301352, 25.225068

Egle (*Picea abies*) un priede (*Pinus sylvestris*) ir divi garākie un populārākie skuju koki Latvijā. So koku "draudzība" patiesībā ir ļoti neierasta, jo to augšanas paradumi tiem parasti nesakrīt – egle labi pacieš ēnainus apvidus, bet priede bez saules iznīkst.

13 Cīrulišu ala

57.301846, 25.230565

Cīrulišu ala ir patiesi vienreizējs ledus laikmeta liecinieks. Tā veidojusies pirms 13 tūkstošiem gadu, kad Gaujas ieleju vēl pilnībā klāja ledājs. Ala ir izskalota smilšakmeņos, ledāja kušanas ūdeņiem lielā spiedienā zem ledus meklējot izeju no senlejas. Pašlaik ala ir ap 6 m dziļa un tās telpa ir krietnas istabas lielumā: 12–15 m plata un 7 m gara.

14 Žagarkalns

57.300845, 25.230532

Aktīvās atpūtas komplekss "Žagarkalns" ziemas sezonā iepriecina ar slēpošanas trasi, bet vasarā kempings "Žagarkalns" piedāvā izbraucienus ar laivām, plostim un SUP dēļiem Gaujas upē.

15 Boreālais mežs

57.303975, 25.223902

Boreālais mežs ir skuju koku mežs, kas raksturīgs mērenās klimata joslas apstākļiem. Šāda veida meži Latvijā ir visizplatītākie. Tos veido gan priežu, gan egļu meži, un nereti tie mijas ar dažādām lapu koku audzēm. Gan veci, gan dabiski boreāli meži ir Eiropas Savienības nozīmes aizsargājams biotops. Šajos mežos ļoti nozīmīgi elementi ir veci, liela izmēra koki.

